

코로나19 감염증
숙명여자대학교 교내 대응 매뉴얼

보건의료센터

2021. 12. 07

차 례

| | |
|--|----|
| I. 목적 | 3 |
| II. 대응체계 구축 및 예방관리 강화 | 3 |
| III. 교내 발열 구성원 확인 시 대응 | 4 |
| IV. 교내 확진 구성원 발생 시 대응 | 5 |
| V. 코로나19 감염의심자 관련 대응 | 5 |
| VI. 학사 운영 관련 대응 | 7 |
| VII. 학생생활관 등 교내 다중이용시설 관리 | 7 |
| VIII. 감염증 확산 방지를 위한 교내 부서별 업무분장 및 협력체계 | 9 |
| 참고 1. 코로나19 사례 및 감염병의심자 정의 | 10 |
| 참고 2. 해외 입국 외국인 유학생 대응 체계 | 12 |
| 참고 3. 학생생활관 코로나19 대응 매뉴얼 | 17 |
| 참고 4. 학생생활관 감염병 예방 생활 수칙 | 19 |
| 참고 5. 도서관 코로나19 대응 매뉴얼 | 20 |
| 참고 6. 교내 행사 개최 시 코로나19 감염증 관리 방안 | 22 |
| 참고 7. 교내 감염병 관리 조직 | 23 |
| 참고 8. 코로나19 감염증 관련 학교 소독지침 | 24 |
| 참고 9. 코로나19 감염증 관련 신고 대상 | 26 |

I. 목적

1. 목적

국내 코로나19 감염증의 지속적인 증가로 인한 지역사회 및 교내 확산에 대비, 코로나19 감염증 예방 및 관리를 위한 교내 관리 기준을 마련하여 피해를 최소화하고자함.

II. 대응체계 구축 및 예방관리 강화

1. 교내 자체 대응체계 구축

- 1) 감염병 관리 조직, 감염병 관리 위원회 구축
- 2) 감염병 예방 관리 계획 수립

2. 감염예방수칙 교육 강화

- 1) 질병관리청 홈페이지 등을 통해 코로나19 최신 정보 및 국가지역 발생 정보 등을 확인하여 학생·교직원 등에 안내
- 2) 발열 또는 호흡기 증상이 있는 경우 출근 및 등교하지 않도록 사전에 적극 안내 및 철저히 관리
- 3) 개인위생수칙 철저히 준수하도록 교육·홍보 실시
- 4) 코로나19 예방을 위한 각종 홍보물을 대학 내 게시판 등 주요 장소에 부착
- 5) 대면수업 운영 방역 지침 공지
- 6) 단체행사 자제 권고 및 행사 진행 시 예방 관련 조치사항 안내
- 7) 노래방, PC방, 학원 등 다중이용시설 방문(이용) 및 소모임 금지 또는 자제 등에 대한 학생 교육 및 생활지도 철저

3. 교내 개인위생관리 강화를 위한 대응

- 1) 교내 전체 학과/부서/연구실 손소독제 및 알콜 세정제 비치
- 2) 교내 주요 다중이용시설 발열감지카메라 설치 및 자가발열점검체계 구축
- 3) 교내 공공시설 소독, 청소 등 위생관리 강화
- 4) 강의실 등 다중이용시설 환기 강화

4. 교내 소독 방역 관리 강화

Ⅲ. 교내 발열 구성원 확인 시 대응

1. 교내 발열점검체계 구축

교내 발열 구성원의 조기 발견 및 대응을 위한 발열점검체계 구축

1) 1단계 : 등교 전 사전진단

전체 학생 및 교직원 대상 스마트숙명/포털 시스템 연계 일일 코로나19 사전점검 의무화

2) 2단계 : 등교 시 발열점검

교내 주요 장소·건물 발열감지카메라 설치

3) 3단계 : 등교 후 발열점검

교내 주요 건물 입구 자가발열진단데스크 설치

(체온계, 일회용 장갑, 알콜솜, 발열 시 조치사항 안내 배너 등 비치)

2. 발열 구성원 발생 시 대응

1) 37.5°C 이상의 발열이 있는 경우 방역마스크 착용 후 즉시 귀가 조치 및 선별검사 실시 안내(환자와 접촉하는 담당자도 방역마스크 착용)

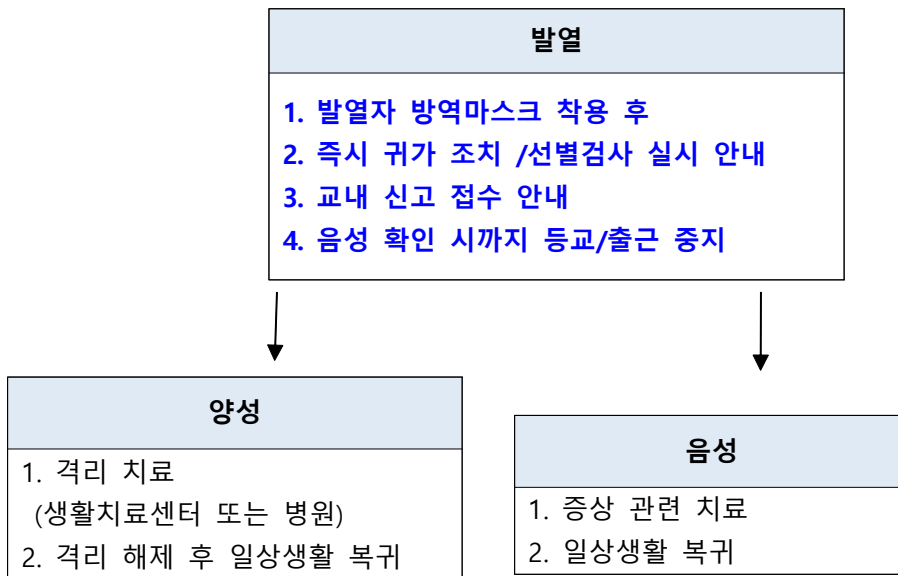
2) 코로나19 관련 교내 온라인 신고 안내

3) 선별검사 결과 '음성' 확인 시까지 자택 대기 및 등교중지

4) 코로나19 교내 신고 접수 후 등교/출근 중지하는 경우 출석·출근으로 인정

3. 발열 구성원 귀가 조치 전 머물렀던 공간은 알코올, 락스 등의 소독제를 이용하여 소독 조치

4. 교내 발열 대응 절차



IV. 교내 확진 구성원 발생 시 대응

1. 감염병 발생 신고

- 1) 교내 구성원의 코로나19 감염증 확진을 확인한 경우, 교내 보건의료센터로 신고

2. 교내 동선 및 교내 접촉자 파악

1) 교내 동선 파악

- ① 확진 구성원의 증상발현 2일전, 무증상인 경우 선별검사 실시 2일전부터의 교내 동선 조사
- ② 방역기간 내 교내 동선 발생 시 용산구보건소로 신고(02-2199-8378)
- ③ 보건당국이 역학조사를 실시하여 접촉자 범위를 결정할 때까지 확진환자가 발생한 시설을 일시적으로 이용 제한 조치

2) 교내 접촉자 파악

- ① 확진 구성원의 증상발현 2일전, 무증상인 경우 선별검사 실시 2일전부터의 교내 접촉자 조사(접촉 시 확진자의 증상 여부, 마스크 착용 상태, 접촉시간, 접촉장소 상태 등 상세히 조사)
- ② 방역기간 내 교내 접촉자 선별검사 안내 및 검사결과 확인/보건당국의 역학조사 완료 시까지 등교 중지 안내

3. 방역대상 공간 소독방역 및 방역당국 지침에 따른 공간폐쇄 등 실시

4. 확진자 발생 관련 교내 공지

- 1) 확진자의 유의미한 교내 동선이 있는 경우, 해당 내용과 교내 방역조치 결과를 홈페이지에 공지한다.
- 2) 확진자의 유의미한 교내 동선이 없는 경우, 별도로 공지하지 않는다.

V. 코로나19 감염의심자 관련 대응

1. 코로나19 감염 관련 등교 및 출근 중지 조치

- 1) 확진자 : 격리 해제 시까지
- 2) 자가격리 대상자 : 자가격리 해제 시까지
- 3) 해외에서 입국한 경우 : 입국 후 자가격리 해제 시까지
- 4) 해외 입국 유학생 중 기숙사 입사생 : 입국 후 국제관 별도 공간에서 자가격리 실시
(변이바이러스 관련/예방접종 관련 격리 세부 사항은 방역당국의 지침에 따름)
- 5) 확진자 발생 다중이용시설 방문자 중 검사 대상자 : 검사결과 음성 판정 시까지
- 6) 가족/동거인 중 자가격리자 발생 시 : 접촉여부 상관없이 등교·출근 가능

7) 본인 및 가족/동거인이 의심 상황 등으로 진단검사 실시한 경우

: 검사결과 음성 판정 시까지

8) 발열(37.5°C이상) 등 의심증상 발현 시 : 검사결과 음성 판정 시까지

9) 수동감시대상자 : 수동감자인 학생 및 교직원의 경우 등교·출근 가능하나 수업 외 도서관 등 다중이용시설 방문 자제

< 수동감시 대상자 생활수칙 >

- (수동감시 요건) ① 확진자의 밀접접촉 당시에 이미 예방접종 완료자이며, ② 코로나19 임상증상이 없고, ③ PCR 검사 결과 음성이며, ④ 확진자가 발생한 고위험 집단 시설의 입소자·이용자·종사자가 아닌 경우, 자가격리를 면제
- (자가모니터링) 수동감시 기간 중 본인 스스로 건강상태 확인
- (외출자제) 감염 전파 방지를 위해, 출퇴근, 등하교 등 꼭 필요한 경우 이외의 외출을 자제하며, 특히 다중이용시설 등의 방문을 자제
- (수동 감시 중 검사) 접촉자 분류 직후와 최종접촉 6~7일차에 PCR 검사를 받아야 하며, 검사 결과가 음성인 경우에도 수동감시 유지
 - * 검사를 받지 않을 경우 즉시 자가격리로 전환
- (수동감시 종료) 최종접촉 10일차에 수동감시 종료

2. 등교 및 출근 중지에 대한 복무 처리

- 1) 코로나19 감염증 관련 교내 신고 후 등교 및 출근 중지되거나 자가격리 된 경우, 대학의 학칙에 정하는 바에 따라 출석/출근으로 인정
- 2) 등교 및 출근 정지 관련 복무 처리 세부 사항
관련 내용 증빙 서류 확인으로 출결 및 근태 관리

| 교내 신고 대상 | 조치 사항 | 제출 서류 | 교직원 복무처리 |
|------------------------------|-----------------------------|--|--|
| 확진자 | 격리해제 시까지 등교 및 출근 중지 | 격리해제서 | 치료 격리기간 공가 처리 |
| 자가격리 대상자 | 자가격리 기간 중 등교 및 출근 중지 | 1.격리통지서 (격리통지 문자) 2.격리해제 전 검사 '음성'판정서 | 자가격리 기간 재택근무 |
| 해외 입국자 | 입국 후 자가격리 기간 중 등교 및 출근 중지 | 자가격리 해제서 및 격리해제 전 검사 '음성'판정서 | |
| 확진자가 발생한 다중이용시설 방문자 중 검사 대상자 | 검사결과 '음성'판정 시까지 등교 및 출근 중지 | 검사 '음성' 판정서 | 1. 보건당국의 검사대상 통보 받은 경우 : 재택근무 2. 그 외 경우 : 개인 휴가 |
| 본인/동거인이 진단검사 실시한 경우 | 검사결과 '음성' 판정 시까지 | 검사 '음성' 판정서 | 1. 보건당국의 검사대상 통보 받은 경우 : 재택근무 2. 그 외 경우 : 개인 휴가 |
| 발열(37.5°C이상) 등 의심증상 발현 시 | 검사결과 '음성' 판정 시까지 등교 및 출근 중지 | 검사 '음성' 판정서 | 개인 휴가 |

VI. 학사 운영 관련 대응

1. 교육부 단계적 일상회복 이행계획/지침에 따라 학사 운영

- 1) 코로나19가 지속되는 동안 대학의 수업을 대면으로 진행하여야 하는 경우, 감염예방 수칙 철저히 준수
- 2) 강의실 내 감염 예방 조치
 - 사회적 거리두기 단계 및 단계적 일상회복 이행계획에 따른 강의실 유형 및 수업 방법에 따라 강의실 내 감염 예방 조치 시행
 - 주요 점검사항 체크리스트를 마련, 강의실에 비치하여 방역관리 이행 여부 수시 점검
 - 1일 2회(일과 시작 전/종료 후) 강의실 소독, 강의실 내부 손 세정제 비치
 - 수업 전 창문을 열어 놓고, 수업 중에도 수시로 창문을 개방하여 자연환기 양을 증가시키는 등 충분한 환기 실시

VII. 학생생활관 등 교내 다중이용시설 관리

1. 학생생활관

- 1) 학생생활관 특성에 맞는 세부 방역관리 방안 수립
- 2) 학생생활관 코로나19 의심환자 대응 매뉴얼 수립
- 3) 의심환자 발생 시 대기할 수 있는 격리실 확보 및 체온계, 방역 마스크 등 방역물품 구비
- 4) 용산구보건소와 협조체계 구축
- 5) 학생생활관 밀집도 완화
 - 가능한 1인 1실 또는 2인 1실 운영
 - 필수적인 경우 제외하고 층 간 및 호실 간 이동 제한
 - 공용공간 사용 최소화 및 거리두기 조치 시행
 - 지정된 장소 외 공간에서 취사 및 취식 금지
- 6) 감염예방을 위한 기숙사 방역 강화
 - 학생생활관 출입 시 상시 QR코드 체크인 및 발열 체크
 - 신규 입사생 대상 건강 상태 확인
(발열, 호흡기 질환여부, PCR검사 결과, 출입국사실 증명서, 결핵검사 결과 제출)
 - 입사생 전원 대상 일일 건강 상태 확인(스마트숙명 앱 활용)
 - 청소, 소독 및 환기 강화 : 청소/소독 1일 1회 이상, 환기 1일 3회 이상
- 7) 방문객 관리 강화
 - 외박/ 자택 귀가 후 복귀 입사생 대상 코로나 설문 작성 및 발열 체크 실시
 - 출퇴근 종사자 일일 발열 체크 등 방역 강화

- 외부인 출입 제한(출입자 명부작성 및 발열 체크)

2. 중앙도서관

- 1) 코로나19 감염예방을 위한 열람실, 그룹토의실 운영 방침 마련
 - 가급적 이용 제한, 개방 운영 시 접촉 최소화 방안 마련
(칸막이 설치, 한 칸 띄어 앉기 등 실시)
- 2) 비대면 장서 대출 실시, 장서 반납 후 소독 실시
- 3) 운영 중 환기 강화 : 2시간마다 환기
- 4) 청소, 소독 강화 : 1일 1회 이상, 공용공간 접촉면 청소, 소독 강화

3. 교내 식당 등

- 1) 청소, 소독, 환기 강화
- 2) 식당 입구 손소독제 및 일회용 장갑 비치하여 식당 이용 전 사용 의무화
- 3) 식사 시 거리두기/접촉 최소화 방안 마련
 - 칸막이 설치, 테이블 간격 넓히기
- 4) 식당 종사자 대상 방역관리 철저
 - 일일 발열점검 의무화
 - 발열 등 호흡기 증상 발현 시 진단검사 안내/결과 확인 시까지 출근 중지
- 5) 지정된 공간 외 취사 및 취식 금지

Ⅷ. 감염증 확산 방지를 위한 교내 부서별 업무분장 및 협력체계

| 조직(담당부서) | 역할 |
|----------------------|---|
| 직원인사팀 | - 교직원 감염증 발생 감시 및 복무관련 등 총괄 |
| 학생지원센터 | - 학생에 대한 코로나19 감염증 발생감시 및 대응관리 총괄 - 학생 감염증 발생 감시, 신고접수 |
| 교무팀 | - 교원/조교/연구원 코로나19 감염증 발생감시 및 대응관리 총괄 |
| 국제팀 | - 외국인학생, 유학생 코로나19 감염증 발생감시 및 대응관리 총괄 |
| 학생생활관 | - 학생생활관 입소생 코로나19 감염증 발생감시 및 대응관리 총괄 - 국제관 입소생 코로나19 감염증 발생감시 및 대응관리 총괄 |
| 미래교육원 | - 수강생 코로나19 감염증 발생감시 및 대응관리 총괄 |
| 숙명글로벌 어학원 | - 수강생 코로나19 감염증 발생감시 및 대응관리 총괄 |
| 보건의료센터 | - 코로나19 교내 대응 매뉴얼 수립 - 교내 코로나19 감염증 유증상자/의심환자/확진환자 관리 총괄 - 코로나19 감염증 환자/ 의심환자 발생현황 조사, 취합 및 교육부·보건소로 보고 - 코로나19 감염증 관련 교육 및 홍보자료 제작·배포·공지 - 코로나19 감염증 예방 교육 및 상담 실시 - 자가발열진단데스크 운영 |
| 시설종합관리센터 | - 학교 건물 내외 감염병 방역소독 실시 - 방역관련기관(용산구청 등) 방역 협조 요청 |
| 학사팀장 각 대학원 교학팀 | - 코로나19 감염증으로 인한 학사 공백 발생을 최소화하기 위해 학사관리 업무를 총괄 - 수업 및 출결 관리 - 학생 등교 중지 관련 행정 처리 |
| 총무구매팀 | - 위생시설 방역물품, 소독 물품 등 구입, 배부, 비치 및 물품관리 - 감염병 예방 및 관리 계획 수립 - 교내 출입구 발열점검체계 관리 |
| 예산팀 | - 코로나19 감염증 예방 및 관리를 위한 예산 지원 |

- ◆ 본 사례 정의는 국내 유입된 코로나19의 **위기경보 수준 '심각단계'** 상황에 한해서 적용
- ◆ 국내 확진환자 발생, 역학조사 결과 및 유행 수준 등에 따라 변경될 수 있음
- ◆ 본 사례 정의는 코로나19 예방접종력과는 무관하게 적용됨

1. 사례 정의

- ◆ 진단을 위한 검사기준
: 코로나19 유전자(PCR) 검출, 바이러스 분리
- ◆ 코로나19 주요 임상증상
: 발열(37.5℃ 이상), 기침, 호흡곤란, 오한, 근육통, 두통, 인후통, 후각·미각소실 또는 폐렴 등

○ **확진환자**

: 임상양상과 관계없이 진단을 위한 검사기준에 따라 코로나19 감염이 확인된 사람

○ **의사환자**

: 확진환자와 접촉한 후 14일 이내에 코로나19 임상증상이 나타난 사람

○ **조사대상 유증상자(Patient Under Investigation, PUI)**

- (PUI1) 의사의 소견에 따라 코로나19 임상증상으로 코로나19가 의심되는 사람
- (PUI2) 해외방문력이 있으며 귀국 후 14일 이내에 코로나19 임상증상이 나타난 사람
- (PUI3) 코로나19 국내 집단발생과 역학적 연관성이 있어 진단검사가 필요하다고 인정되는 사람

▶ **사회적 거리 두기 단계별 무료검사 대상(별도공지 시까지)**

- 지역 구분 없이 검사 가능

| 사회적 거리 두기 단계 | 보건소 선별진료소 | 의료기관 선별진료소▶ | 임시선별검사소 |
|--------------|-----------------------|-------------|--------------------------------------|
| 1 | 유증상자, 무증상자 모두 무료검사 | 사례정의 해당자 | 모두 무료검사 (사례정의 해당자는 선별진료소 방문권고) |
| 1.5 | | | |
| 2단계 이상 | | 모두 무료검사 | |

▶ (1.5단계 이하) 사례정의 해당자는 검사비 무료, 진료비 본인 부담

▶ (2단계 이상) 증상 유무 관계없이 모두 검사비 무료, 진료비 본인 부담

- 단, 사회적 거리 두기 단계와 관계없이 의사·약사의 검사 권고를 받은 코로나19 유증상 환자가 의료기관 선별진료소(상급종합병원 제외)에서 별도 진찰 없이 코로나19 검사 시행만을 원하는 경우 전액(진료비, 검사비) 무료

▶ 다음에 해당하는 경우 **적극적 검사 권고 (PUI로 신고)**

- ① 가족(동거인) 또는 동일시설 생활자가 코로나19 임상증상이 있는 경우
- ② 해외에서 입국한지 14일 이내의 가족(동거인), 친구, 지인과 접촉한 경우
- ③ 지역사회 유행 양상 고려하여 확진자가 발생한 기관 또는 장소 방문력이 있는 경우
- ④ 응급선별검사, 신속항원검사 또는 자가검사 결과 양성인 경우

2. 감염병의심자 정의

▶ 근거 : 「감염병예방법」 제2조제15호의2(2020.3.4. 시행)

○ **감염병의심자**는 다음의 어느 하나에 해당하는 사람을 의미함

- ① 감염병환자, 감염병의사환자 및 병원체보유자(이하 "**감염병환자등**")와 접촉하거나 접촉이 의심되는 사람(이하 "**접촉자**")

▶ 접촉자 여부는 시·군·구 보건소 및 시도 즉각대응팀이 역학조사를 통해 확정함

▶ 접촉자는 역학조사에서 확정된 사람 외에도 신고나 접촉자 모니터링 등을 통해 추가될 수 있음

- ② 「검역법」 제2조제7호 및 제8호에 따른 검역관리지역 또는 중점검역관리지역에 체류하거나 그 지역을 경유한 사람으로서 감염이 우려되는 사람
- ③ 감염병병원체 등 위험요인에 노출되어 감염이 우려되는 사람

참고 2

해외 입국 외국인 유학생 대응 체계

□ 교육부 지침 대응체계

| | | |
|---|-----------------|--|
| 1 | 학생 입국 전 | <ul style="list-style-type: none"> ① 해외 입국 학생 대상 공지 <ul style="list-style-type: none"> - 입국예정일 및 국내 거주지 미확정되고 비자발급 지연 시 원격수업 활용 권장 및 휴학 가능성을 안내 (휴학 권고) - 개강연기 등 학사사항, 등교중지 방침, 감염병 예방행동수칙 등 공지(메일, SNS, 홈페이지 등 활용) ② 유학생 입국정보(입국예정일, 기숙사 이용 등) 사전확인 ③ 입국자를 위한 격리 주의사항 안내 <ul style="list-style-type: none"> - 자가격리 기간: 입국일로부터 만 14일 되는 날의 12:00 - 이동수단: 자차 / 특별수송택시 / 특별수송버스 이용 - 자가격리자 안전보호앱 의무적 설치 안내, 14일 동안 자가진단 및 자가격리자 생활수칙 준수 |
| ↓ | | |
| 2 | 한국 입국 시 | <ul style="list-style-type: none"> ① 유학생 입국사실 확인 ② 해외 입국 학생 대상 공지사항 재안내 ③ 4월 1일 이후, 모든 해외입국 서울 거주자 입국당일 즉시 거주지 인근 보건소 선별진료소에서 진단검사 실시 안내 및 진단검사 결과 확인 |
| ↓ | | |
| 3 | 입국 후 ~ 14일 간 | <ul style="list-style-type: none"> ① 학생에게 등교중지* 방침, 생활 및 예방수칙 안내 <ul style="list-style-type: none"> * 14일 간 기숙사(자차)에 자가격리하면서 타인과 접촉 및 거주지 밖 외출 자제 * 무단이탈 등 자가격리 위반 시 무관용 원칙처리, 정당한 사유 없이 이탈 시 바로 고발조치 <ul style="list-style-type: none"> - '감염병의 예방 및 관리에 관한 법률' 등에 따라 1년 이하의 징역 또는 1,000만원 이하의 벌금 부과 안내 ② 학생의 건강상태 모니터링(매일 1회 이상) ③ 외국인 유학생 관리 시스템(https://bizinfo.moe.go.kr) 학생자료 및 모니터링 결과 매일 입력 <ul style="list-style-type: none"> * 8.24.입국자부터 진단검사일이 필수 입력 ④ 의심증상 발견 시 즉시 보건당국(☎ 1339) 신고 및 교육부 상황실(☎ 044-203-6671~2)에 보고 |
| ↓ | | |
| 4 | 14일 이후 | <ul style="list-style-type: none"> ① 의심증상 여부 최종 확인 후 퇴실조치 및 예방행동수칙 안내 등 등교 지도 ② 퇴실 후 기숙사 등 거주시설 청소·방역 실시 |

□ 국제처 해외 입국 유학생 관리방안

1. 해외로부터 입국하는 외국인학생 대상 대응

가. 입국 전 사전조치

- 1) 유학생 및 교환학생 전원대상으로 국내거주 및 해외거주 여부, 입국일시, 자가격리시설 조사
 - * 외국인 입국조사 대상: 중국 (2.17), 홍콩, 마카오(2.27), 일본(3.9), 이탈리아, 이란(3.12), 프랑스, 독일, 스페인, 영국, 네덜란드(3.15), 그 외 유럽 전역(3.16), 그 외 모든 국가(3.19)
- 2) 해외 입국자에 대해 2주간 자가격리 및 등교중지 공지
- 3) 해외 입국 유학생에게 격리 주의사항 및 생활수칙 안내
- 4) 신규 입국 외국인 유학생 중 온라인으로 수업수강이 가능한 경우, 본국에서 수강 가능성 안내
- 5) 학기 시작 전 자가격리 종료를 위해 유학생, 외국인 교환학생에게 수학기능 입국일 공지, 수학 가능 입국일내에 입국하지 못할 경우 휴학권고
- 6) 공항도착 시 외국인 교환학생 버디 픽업 취소
- 7) 공항-학교 이동은 자차, 특별소송택시 또는 특별 수송버스 이용안내
- 8) 단체 행사 및 모임, 오리엔테이션 등 취소 및 비대면 운영
- 9) 자가격리 학생들 수강신청 및 학사 전반관련 공지사항 학생들에게 공유

나. 입국 후 조치

- 1) 입국자 확인 및 입국자 중 기숙사 입사자 외국인학생들 별도 분리 배치 후 자가격리, 등교중지
- 2) 입국자 중 외부숙소 거주자 2주간 자가격리, 등교중지 확인(국제관과 적극협조)
- 3) 4월 1일 이후, 모든 해외 입국 서울 거주자 입국 당일 즉시 거주지 인근 보건소 선별진료소에서 진단검사 실시 안내 및 결과 확인
- 4) 자가격리 학생 대상 1일 1회 발열 및 호흡기 증상(기침, 호흡곤란 등) 여부 확인 및 자가격리 기간 동안 등교중지 강력 권고. 무단이탈에 대한 고발조치 안내
- 5) 자가격리를 돕기 위해 국제관 이용자 도시락 또는 간편식 제공
- 6) 지자체와 협조하여 방문 간호사 순회, 보건인력 지원 요청
- 7) 지자체 및 정부기관 코로나19관련 통계보고
- 8) 개강 직전 학과에 외국인 학생 수학 현황 통보
- 9) 등교중지 및 공결 협조 요청(학사팀 및 각 대학원 교학팀과 협조)
- 10) 외국인학생들 출입 글로벌라운지, 자가격리 기숙사 등에 마스크, 손소독제, 체온계 구비
- 11) 외국인 유학생 관리 시스템(<https://bizinfo.moe.go.kr>) 학생자료 및 모니터링 결과 매일 입력
- 12) 자가 격리 이후, 등교 시 교내 방역지침 및 대응체계에 따라 관리함.

2. 파견 학생

- 1) 교환학생 선발 전형에 지원하여 교내합격자로 선발된 후 연기는 공식적으로

- 허용되지 않았으나, 코로나 확산에 따른 안전한 생활이 담보되지 않은 상황을 감안하여 파견교/교내합격자와의 논의를 통해 연기를 허용함
- 2) 파견이 최종적으로 확정된 후 기숙사, 항공권 구입, 여행자보험 구입을 진행하도록 안내하고, 파견 전 파견국의 코로나 방역 지침에 따른 자가격리 관련 사항을 확인하고 출국하도록 안내함
 - 3) 파견국가로 출국 전 출국보고, 현지 도착 후 도착보고를 통해 안전한 수학생황을 관리함

3. 여학연수생

1) 입국대상자 관리

- 입국대상자 자가격리 위반 시 제재 조치 안내 등 유학생 지도
- 입국전: 특정 시기에 입국이 편중되지 않도록 입국 분산 유도
- 입국 시: 공항에서 자가까지 이동 관련 안내, 유증상자 진단검사 등을 통해 해외 입국에 의한 감염 예방
- 입국 후: 매일 2회 건강 상황 체크 후 관리 시스템에 모니터링 결과 입력: 유증상 여부, 연락가능 여부(<http://bizinfo.moe.go.kr/uat/uia/egovloginUsr.do>, 매일 오후4시까지)
- 학생 격리 기간 중 문제 해결
- 특이상황(유증상자, 확진자, 자가격리 의무 위반자 발생 등) 발생 보고
- ▶ 교육부 '코로나19 대응 학교상황 총괄과'
 - 조장익 사무관(044-203-7153, joik0113@korea.kr)
 - 홍은진 주무관(044-203-7154, hej0722@korea.kr)
 - 보고 방법: 상황 발생 시 우선 유선보고 후 서면보고
- ▶ 방역강화 대상 국가(6개 국가): 파키스탄, 방글라데시(6.23.), 카자흐스탄, 키르기스공화국(7.8.), 필리핀, 우즈베키스탄(7.20.)
- ▶ 추이감시 국가(10개 국가): 일본, 미국, 인도네시아, 인도, 러시아, 터키, 남아공, 아프가니스탄, 쿠웨이트, 카타르

2) 학생관리

가. 입국 신입생:

① 입국 전

- SNS 이용해서 숙명글로벌어학원 담당직원 1: 1 상담
- 입국 정보 및 숙박시설 사전 신고
- 기저 질환 여부 신고
- 종교 및 특수 식습관 신고
- 한국에서 연락 가능한 번호 또는 긴급 연락인 사전 신고

- ② 입국 사전 준비
 - 격리 기간에 필요한 주의사항 및 격리 필요한 물품 준비
 - 입국 필요한 서류(비자, APP, 격리 서약서 등)준비
 - 입국 절차 확인
 - 건강상태 체크
- ③ 입국 시
 - 비행기 착륙 후 건강상태 숙명글로벌어학원 담당직원에게 통보
 - 입국 후 PCR 테스트
 - 격리 시설 이동 시 담당직원과 실시간 의사소통
- ④ 입국 후 자가 격리
 - 건강상태 체크 후 통보
 - PCR 결과 확인
 - 1일 2 회 건강상태 체크(오전 10시전 1회, 오후 4시전 1회)
- ⑤ 서류 제출: 격리 통지서 송부 및 격리 동의서
(입국 3일 후 정도에 받을 수 있음)

나. 재학생 관리(대면수업 시)

- ① 등교 전
 - 유증상일 경우: 어학원 사무실(02-710-9662)에 연락 후 4일간 경과를 확인 하고 확진자 동선 등과 겹치는지 확인 후 필요 시 사유발생일+14 일 동안 자가격리(자가 격리 중 38도 이상 고열이 지속되거나 증상이 심해지면 ▶ 콜센터(☎1339, ☎지역번호+120) 또는 보건소로 문의하거나 ▶ 선별진료소를 우선 방문하여 진료)
 - ※ 유증상자: 37.5°C 이상 발열이나 호흡기증상(기침, 호흡곤란)이 나타난 사람, 구토, 설사 등 소화기 증상으로도 나타날 수 있음
 - 반드시 마스크를 착용 후 이동 및 등교
- ② 등교 시
 - 출입문은 사회교육관 지하1층(B1층) 경비실 쪽 출입문만 사용
 - 출입 시 발열 체크 후 2층 엘리베이터 앞 화장실에서 손을 씻거나, 손소독제 사용 후 교실 로 입실한다. (발열 시 37.5°C 이상 이상일 경우 귀가 조치 됨: 사회교육관 경비실)
- ③ 등교 후
 - 당번을 정하여 매 쉬는 시간에 창문을 열어 환기
 - 수업 간 공강 시 밀폐된 공간에 다수인이 집합하지 않으며, 가급적 학생 간 접촉을 최소화함

- 수업 중 의심 증상이 있을 경우 지정장소(사회교육관 214호)로 이동 후 사무실에 전화하여 사무실 지시에 따라 행동
- 수업이 끝난 후 교내에 머무르지 않고 즉시 귀가

④ 하교 후

- 의심 증상이 있을 경우 어학원 사무실(02-710-9662, 010-6822-2585)에 연락 후 4일간 경과를 확인 하고 확진자 동선 등과 겹치는지 확인 후 필요 시 사유발생일+14일 동안 자가격리(자가 격리 중 38도 이상 고열이 지속되거나 증상이 심해지면 ▶콜센터(☎1339, ☎지역번호+120) 또는 보건소로 문의하거나 ▶선별 진료소를 우선 방문하여 진료)
- 코로나-19 의심증세로 출석하지 못한 기간은 출석 인정

학생생활관 코로나-19 대응 매뉴얼

| 유증상자 발생 | 상황 | 발열(37.5℃ 이상) 또는 유증상(기침, 호흡곤란, 목아픔 등)자 발생 | | | | | |
|---|---|---|--|------------------------------------|------------------------------------|---|---|
| 관계 기관 보고 | 1 단계 | <ul style="list-style-type: none"> ■명재관(02-2077-7424, 02-710-9446), 보건의료센터 (02-710-9146)에 보고 ■용산보건소 (02-2199-8373~6), 선별진료소 (02-2199-8378~9) 코로나 19 검사 요청 ■관계부서(학생처, 국제처)에 상황 전파 ■접촉자 호실 대기 안내 | | | | | |
| 환자 분류 | | 유증상자(밀접접촉자) <ul style="list-style-type: none"> ■마스크(KF94) 착용 후 검사기관 이동 안내 ■검사기관 안내(용산보건소, 선별진료소) | 접촉자 <ul style="list-style-type: none"> ■유증상 : 유증상자 기준으로 코로나 검사안내 ■무증상 : 유증상자 검사결과 확인 시 까지 | | | | |
| 간이 역학 조사 | | 간이 역학조사 <ul style="list-style-type: none"> ■최근 3일전 동선확인(비대면 유선 조사) ■관계부서 안내 및 방역 | <table border="1"> <tr> <th>유증상자 확진/본인 양성</th> <th>유증상자 확진/본인 음성</th> </tr> <tr> <td> <ul style="list-style-type: none"> ■코로나19 검사 실시 ■보건당국 조사, 지도협조 ■교내 상황전파 ■유증상자 기준업무 대응 </td> <td> <ul style="list-style-type: none"> ■코로나 19검사 실시 ■보건당국 조사, 지도 협조 ■자가(14일)격리 ■보건의료센터 보고 </td> </tr> </table> | 유증상자 확진/본인 양성 | 유증상자 확진/본인 음성 | <ul style="list-style-type: none"> ■코로나19 검사 실시 ■보건당국 조사, 지도협조 ■교내 상황전파 ■유증상자 기준업무 대응 | <ul style="list-style-type: none"> ■코로나 19검사 실시 ■보건당국 조사, 지도 협조 ■자가(14일)격리 ■보건의료센터 보고 |
| 유증상자 확진/본인 양성 | 유증상자 확진/본인 음성 | | | | | | |
| <ul style="list-style-type: none"> ■코로나19 검사 실시 ■보건당국 조사, 지도협조 ■교내 상황전파 ■유증상자 기준업무 대응 | <ul style="list-style-type: none"> ■코로나 19검사 실시 ■보건당국 조사, 지도 협조 ■자가(14일)격리 ■보건의료센터 보고 | | | | | | |
| 검사 결과 대기 | 2 단계 | 검사 후 결과 대기 <ul style="list-style-type: none"> ■ 격리(본인 룸 또는 격리실) · 예방키트, 물, 식사 제공 | | | | | |
| 검사 결과 | 3 단계 | 양성 <ul style="list-style-type: none"> ■보건당국 조사 및 지도 적극 협조 입원 및 격리조치 ■교내 상황 전파 <ul style="list-style-type: none"> · 보건의료센터-감염병대응본부 · 관계부서(학생처, 국제처, 소속학과) 전파 · 생활관 모든 사생들에게 상황 전파 | 유증상자(밀접접촉자) 음성/ 본인 <table border="1"> <tr> <th>유증상자(밀접접촉자)에게 보건당국의 자가격리 조치가 있을 경우</th> <th>유증상자(밀접접촉자)에게 보건당국의 자가격리 조치가 없을 경우</th> </tr> <tr> <td> <ul style="list-style-type: none"> ■코로나 19검사 제외 ■교내 상황 전파 ■자가 귀가조치 ■14일 등교 금지 </td> <td> <ul style="list-style-type: none"> ■코로나19 검사 제외 ■격리 해제 </td> </tr> </table> | 유증상자(밀접접촉자)에게 보건당국의 자가격리 조치가 있을 경우 | 유증상자(밀접접촉자)에게 보건당국의 자가격리 조치가 없을 경우 | <ul style="list-style-type: none"> ■코로나 19검사 제외 ■교내 상황 전파 ■자가 귀가조치 ■14일 등교 금지 | <ul style="list-style-type: none"> ■코로나19 검사 제외 ■격리 해제 |
| | | 유증상자(밀접접촉자)에게 보건당국의 자가격리 조치가 있을 경우 | 유증상자(밀접접촉자)에게 보건당국의 자가격리 조치가 없을 경우 | | | | |
| <ul style="list-style-type: none"> ■코로나 19검사 제외 ■교내 상황 전파 ■자가 귀가조치 ■14일 등교 금지 | <ul style="list-style-type: none"> ■코로나19 검사 제외 ■격리 해제 | | | | | | |
| 격리실 운영 | 4 단계 | 격리실 운영(국제관 공실활용) <ul style="list-style-type: none"> ■자가격리가 필요한 경우 <ul style="list-style-type: none"> · 호실이 필요한 학생의 경우(유학생 또는 트윈시티학생) · 내국인 학생의 경우 자가가주 가능한 사생 귀가 안내 | | | | | |

국내 및 해외학생 입사 등록 대응 매뉴얼

■ 국내 및 해외 입국자 공통 입사

가. 입사 등록일 이전 문진표 작성

- 본인 유증상 확인, 지역사회 감염지역 방문 이력, 가족내 감염내역, 확진자 접촉 확인
- 나. 문진표 상 특이사항 없을 때 입사 허용
- 다. 입사 당일 발열체크 : 발열(37.5°C 이상) 확인 시 입사 불허(학생생활관 코로나-19 대응 매뉴얼 적용)

■ 해외 입국자 대응 매뉴얼

가. 입사 당일 발열체크 및 입사등록

- ① 14일 자가격리 확인 ② 코로나-19 검사 결과 “양성” 문자 확인

- 나. 거주 중 해외 출국 : 해외 출국 전 사전 신고, 미신고시 중대한 규정위반으로 강제 퇴사 적용
- 다. 재 입국시 해외입국자 대응 매뉴얼에 따라 대응

국내 지역 사회 감염지역 방문자 또는 접촉자 대응 매뉴얼

가. 국내 지역 사회 감염지역 발생 시 사생들을 대상으로 긴급 설문 조사 실시

나. 방문자 발생 시

- 용산보건소 코로나 19검사 안내
- 코로나19검사 결과 확인 시 까지 본가에서 대기
- 보건소 업무 외 시간 발생 시 격리관에서 대기 후 익일 코로나 19검사 안내

다. 방문자와 접촉자

- 방문자 코로나19 검사 결과 확인 시 까지 격리관에서 대기
- 방문자 결과 확인 후 매뉴얼에 따라 대응

라. 양성 확진자 발생 시 교내 상황 전파

- 보건의료센터보고
- 관계부서(학생처, 국제처, 소속 학과) 상황 전파
- 생활관내 모든 사생들에게 상황 전파

코로나-19 확진자 중 검사결과 “양성” 으로 무증상자 격리시설 퇴소자 대응 매뉴얼

가. 2주간 추가 격리 및 증상 관찰

- 교내 등교 중지 안내(기숙사 입실 불가)
- 본가에서 격리

나. 코로나19 검사

- 격리해제 3일전 용산보건소 선별진료소 바이러스 검사 실시
- 검사 결과 보건의료센터 보고 추가 격리 유,무 결정

참고 4

학생생활관 감염병 예방 생활 수칙

COVID-19 예방을 위한 생활수칙

위생수칙을 지켜주세요.

- 본인 방 외 모든 공간에서 반드시 마스크 바르게 착용하기
- 흐르는 물에 비누로 꼼꼼하게 손씻기 또는 손소독 등 개인위생을 철저히 하기
- **명재관 내 2인 이상 함께 모여 취식 금지**
- 기침이나 재채기할 때 옷소매로 입과 코 가리기
- 씻지 않은 손으로 눈·코·입 만지지 않기
- 사람과 사람 사이 두 팔 간격 건강 거리두기
- 발열, 호흡기 증상자와의 접촉 피하기
- 다중이용시설 이용자제(클럽, 주점, 식당, 카페, 체육시설 등)

건강상태를 주의 깊게 관찰해 주세요.

- 스마트숙명/포털 통한 자가점검 실천(2회/일)
- 체온이 37.5도 이상이거나, 호흡기 증상(기침 및 호흡곤란 등)이 있는지 확인~!
- 교내신고 : 발열 등 호흡기증상 발현 시 스마트숙명/포털 통한 자가점검 시 '진단필요'/'증상있음'으로 체크 후 구글 설문 완료하여 코로나 관련 교내 신고접수 완료
- 발열 등 호흡기 증상 발생 시 등교하지 않고 외출 자제하기
3~4일 경과를 관찰하며 방에서 충분히 휴식 취하기
**38도 이상 고열이 지속되거나 증상이 심해질 경우,
선별진료소 상담 및 선별검사 실시(반드시 KF94/KF80 마스크 착용)**
- **최근 확진 또는 의심환자 접촉, 해외에 다녀온 후 증상 발현 시,**
용산구 보건소(02-2199-8378~9) 또는 1339로 전화상담 후 조치에 따른 것

*해외여행시 방문사유, 출입국일정, 방문국가사전 사무실에 신고

※문의사항 및 건강이상 발생 시 연락처:

기숙사명재관 사무실 (02-2077-7424~5, 02-710-9446)

기숙사명재관 경비실 24시간 운영 (02-710-9137)

참고 5 도서관 코로나19 대응 매뉴얼

도서관 코로나19 대응 매뉴얼 (2021.07)

□ 운영시간

○ 정부의 사회적 거리두기 단계 및 코로나19 발생 현황에 따라 단계별로 운영시간을 정하여 운영한다.

□ 출입 관리

○ 도서관 출입자는 반드시 마스크를 착용해야 한다.

○ 방문 전 이상 증상(발열, 기침, 인후통, 호흡곤란 등) 있을 시 출입이 제한된다.

○ 도서관 출입시 반드시 발열 체크를 해야 하며, 정상 체온보다 체온이 높게 측정된 경우 도서관 출입이 제한된다.

○ 도서관 출입게이트에 신분증 인식후 출입이 가능하다. 신분증 미지참시, 수기 명부 작성 후 출입이 가능하다.

○ 도서관 출입구 및 곳곳에 손소독제를 비치하며, 셀프 소독 데스크를 운영한다.

○ 업무 목적 외 외부인의 출입은 금한다.



[발열점검기]



[출입구 손소독제 비치]



[셀프 소독 데스크]

□ 열람실 및 열람 좌석 운영

- 도서관 전 좌석은 사전 예약 신청을 통해 발권 받은 좌석만 이용이 가능하다.(숙명 좌석배정 App 이용)
- 관내 전좌석에 비밀 차단 아크릴 칸막이를 설치하여 운영하며, 좌석간 거리두기를 시행한다. 전 데스크에도 비밀 차단 아크릴 칸막이 설치 운영한다.
- 열람실의 경우 하루 4번 열람실 이용자를 대상으로 발열점검 및 마스크 착용 준수 여부를 확인한다. 또한 전시간 창문을 개방하여 환기가 되도록 한다.
- 관내에서는 모든 음식 섭취가 금지되며, 정수기 사용이 금지된다. 단, 뚜껑이 있는 음료수 반입만 허용된다.



[비밀차단 아크릴 칸막이]



[좌석간 거리두기 안내]

□ 그룹스터디룸 운영

- 그룹스터디룸은 사전 예약제를 통해 1인 1실 이용이 가능하다.

□ 도서관 서비스 변경 내역

- 재학생 대출 권수를 확대 운영하며, 온라인 재대출, 무인반납기 24시간 운영 및 택배반납을 시행한다.
- 이용교육의 경우 코로나19 발생 현황을 고려하여 온라인 교육과 오프라인 교육을 병행하여 진행한다.

□ 확진자 발생시 대응 절차

- 확진자 발생-> 감염병대응본부 신고 -> 도서관 전관 당일 휴관 및 방역 시행 -> 방역후 익일 개관

1. 행사 전 준비

- 1) 행사진행책임자, 인솔책임자 선정, 참가자 연락처 확보
- 2) 사전 공지
최근 14일 이내 해외 방문력 있으며 호흡기 증상이 있는 경우 참석 불가능 공지
(문자, 이메일, 공지문 등)
- 3) 행사주체기관은 일반마스크 또는 방역마스크, N95마스크를 행사규모에 맞게 준비 및 비치
- 4) 자가발열점검체계 준비
체온계, 알콜솜 등 대여 : 보건의료센터로 문의(710-9146,7)
- 5) 행사진행책임자, 인솔책임자 대상 예방교육 : 보건의료센터로 문의(710-9146,7)
- 6) 의심환자 발생 대비를 위한 독립공간 마련

2. 행사 진행 시 예방 관리

- 1) 입구에 손세정제 비치
- 2) 자가발열점검체계 운영
체온계, 알콜솜, 일회용장갑 비치하여 감염예방수칙 준수
- 3) 발열 또는 호흡기증상 있는 참가자 발생 시
 - 즉시 귀가 조치 후 4일간 등교/출근 중지 및 충분한 휴식 취하며 경과관찰
 - 38℃ 이상의 발열지속 또는 호흡기증상이 심해지면 관할 보건소, 1339 또는 지역번호+120으로 신고상담 후 선별진료소 방문하도록 안내

참고 7

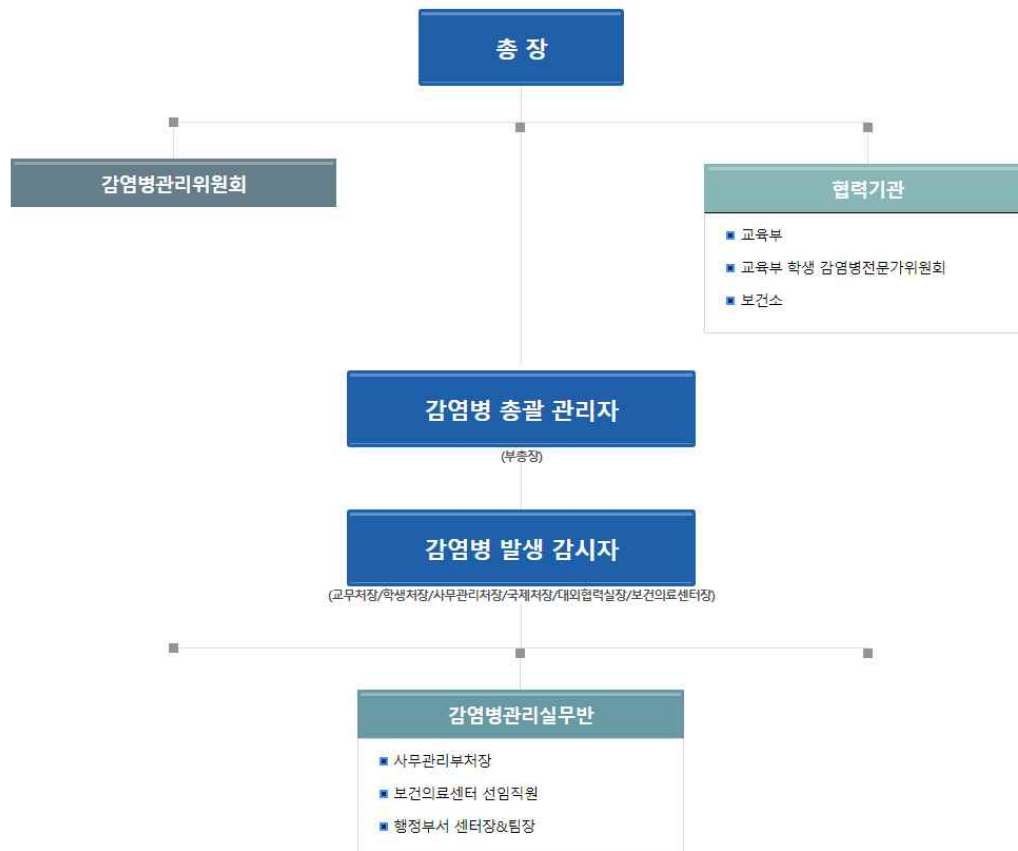
교내 감염병 관리 조직

| 조직 | 담당부서 또는 직위 |
|------------|---|
| 감염병 관리위원회 | 위원장 및 처장단, 보건의료센터장 |
| 감염병 대응 본부 | |
| 감염병 총괄관리자 | 부총장 |
| 감염병 발생 감시자 | 교무처장, 학생처장, 사무·관리처장, 국제처장, 대외협력본부장, 보건의료센터장 |
| 감염병관리 실무반 | <ul style="list-style-type: none"> 감염병관리 실무반장 : 사무·관리처 부처장 행정부서 센터장 및 팀장, 보건의료센터 선임직원 |

*담당부서 부서장은 해당 역할을 총괄하여 수행한다.

*교수, 직원, 조교, 학생회 대표 등은 모니터링 요원으로 활동한다.

감염병 관리체계 (2021.11.09.기준)



참고 8

코로나19 감염증 관련 학교 소독지침 (교육부 공문에 의거)

□ 소독방법

| 구분 | | 적용 범위 | 시행주체 |
|-------|------------------|--|-----------------------|
| 정기 소독 | | 관계법령*에 따른 학교 전체 소독 * 「감염병예방법」제51조 및 시행규칙 제36조 | 전문 소독업체 |
| 일상 소독 | | 학기 중 취약 시설 관리를 위한 소독 | 학교장 판단에 따라 소독 시행주체 결정 |
| 임시 소독 | 행사 개최시 (시설임대 포함) | 다수가 이용한 학교 시설에 대한 소독 | 전문 소독업체 |
| | 환자 발생시 | 환자에 노출 공간에 대한 소독 | |

1. 정기소독

1) 실시 시기 및 주기 : 가급적 **개학 이전**에 **학교 전체**에 대한 **소독 완료**하고, 이후 실시하는

정기소독은 **관련 법령***에 정해진 시기에 준하여 실시

* 4월~9월은 2개월에 1회 이상, 10월~3월은 3개월에 1회 이상 소독

(「감염병예방법 시행규칙」제36조제4항)

2) 실시방법 : **전문 소독업체** 위탁 시행

* 상황 종료 이전 정기소독을 실시할 경우에는 **전문 소독업체** 선정 시

코로나바이러스 소독 가능 제품을 사용하도록 요청

2. 일상 소독

1) 실시 시기 및 주기 : 개학 이후 **상황 종료 시까지(매일)**

2) 실시 방법 : 기관장 책임 하에 **접촉이 빈번한 시설***의 **표면**에 대한 소독 실시

* 엘리베이터 버튼, 손잡이 레일, 문 손잡이, 책상, 조명 조절 장치, 키보드 마우스 등

3) 소독액 : **차아염소산나트륨용액**을 희석하여 사용

<차아염소산나트륨(예, 가정용 락스) 희석 방법(예)>

- 희석배율: 0.05% 또는 500ppm

- 희석방법(1ml 희석액 기준)

· 4% 락스를 1:100으로 희석 : 물 1000mL, 4% 락스 12.5mL

· 5% 락스를 1:100으로 희석 : 물 1000mL, 5% 락스 10mL

- 접촉시간 : 구멍이 없는 표면은 10분 이상, 물품 침적시 30분 침적

- * 차아염소산나트륨 사용이 적합하지 않은 표면(예: 금속)에는 알콜을 사용
- 4) 유의사항 : 소독을 실시하는 교직원은 **보건용 마스크, 일회용 장갑 등 개인보호 장구를 착용**
- * 소독에 사용하는 도구는 가급적 일회용을 사용하거나 전용으로 사용하며, 청소도구를 재사용하는 경우에는 소독 후 건조시켜 보관

3. 임시 소독

- 1) 실시 시기 및 주기 : **학교 내 환자 발생 시 또는 행사 등 특이사항 발생 시 노출 시설에 대한 소독 실시(1회)**
- 2) 실시 방법 : 정기소독과 같은 방법으로 **전문 소독업체 위탁 시행**
 - * 환자 발생 시 소독은 질병관리본부·중앙사고수습본부의 “『신종코로나바이러스감염증』 감염 예방 집단시설·다중이용시설 소독 안내” 지침을 따름
- 3) 유의사항 : **소독을 실시한 장소는 다음날까지 사용을 금지**하고 이후 장소 사용 가능
 - * 소독 이후 바이러스는 당일 사멸하나, 소독제 사용에 따른 위해 가능성 등을 함께 고려하여 하루 사용 금지

참고 9

코로나19 감염증 관련 신고 대상



코로나19관련 신고 대상 및 조치 안내

숙명여자대학교 모든 구성원은 아래와 같은 증상이 있는 경우 대학에 신고하여주시기 바랍니다.
 코로나19 확산 방지 및 예방을 위해 교내외 모든 관계자분들께 협조와 양해를 부탁드립니다.

| 신고 대상 (2021.12.07 기준) | 조치 안내 ※ 해당기간 출석/출근 인정 |
|---------------------------------|--|
| 확진자 | 격리해제 시까지 등교 및 출근 중지 |
| 자가격리 대상자 | 자가격리 기간 중 등교 및 출근 중지 |
| 해외 입국자 | 입국 후 자가격리 기간 중 등교 및 출근 중지 <small>*자가격리면제 대상인 경우 제외</small> |
| 확진자가 발생한 다중이용시설 방문자 중 검사 대상자 | 검사결과 음성 판정 시까지 등교 및 출근 중지 |
| 본인/동거인이 진단검사 실시한 경우 | |
| 발열(37.5°C이상) 등 의심증상 발현 시 | |

대학에
신고하기